



CQG Desktop 簡易ガイド

ログイン方法

ログイン画面(<https://m.cqg.com/cqg/desktop/logon>)にアクセスすると下記の画面が表示されます

ログイン画面では、本番環境とデモ環境を選択してからユーザー名とパスワードを入力してログインをします。

デモユーザーを持っていない場合は、「デモのリクエスト(青枠)」をクリックし遷移した画面より氏名とメールアドレスを入力して、デモログインを申請してください

表示言語については、初期画面では英語になっておりますが、赤枠の部分で言語切換えが可能になりますので、日本語を選択してください

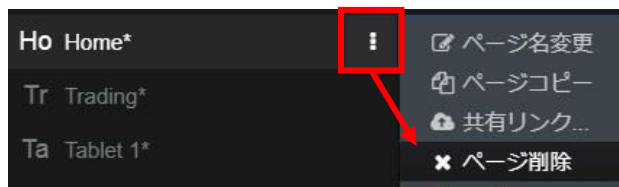
ページの追加・削除方法

CQG Desktopにログインすると初期設定されているサンプルページが表示されます。サンプルページをそのまま利用することもできますし、ご自身のページを作成して追加することもできます。

<ページ追加>



<ページ削除>



ページの設定方法

ページ追加→空白のページを選択すると、何も設定されていないページが表示されます。
ご自身で必要なウィジェット(画面)を追加して、ページの作成をします。

<ウィジェットの追加方法>

1. レフトバーより追加するウィジェットを選択します。
2. その時点でアクティブになっていたウィジェットの隣にタブで追加されます。



- 3.再配置する場合はタブをドラッグ & ドロップします。



銘柄情報(価格表) その1

銘柄情報(価格表)の操作方法は以下のとおりです。

<リストを開く>

ページに銘柄シートウィジェットを追加すると、“リストを開く”ダイアログが開きます。ダイアログには代表的な関連商品群をまとめた銘柄リストが表示されるので、任意のリストを選択するか、または「新規リスト」をクリックしてください。



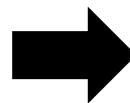
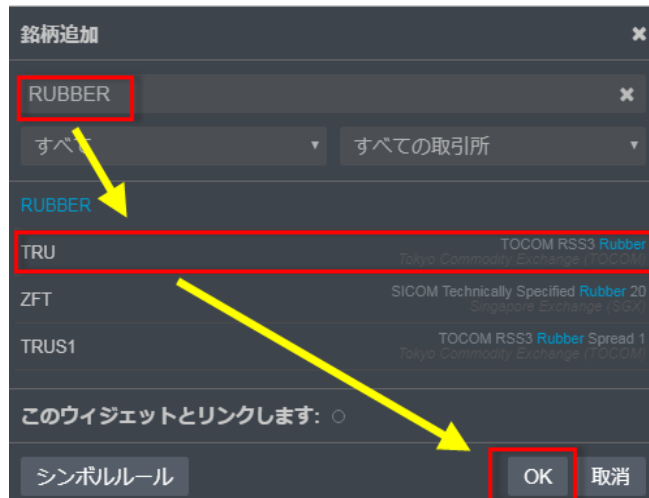
銘柄情報(価格表) その2

＜銘柄追加＞

空白のリストに銘柄を追加する場合には、下図の+ボタンをクリックします。



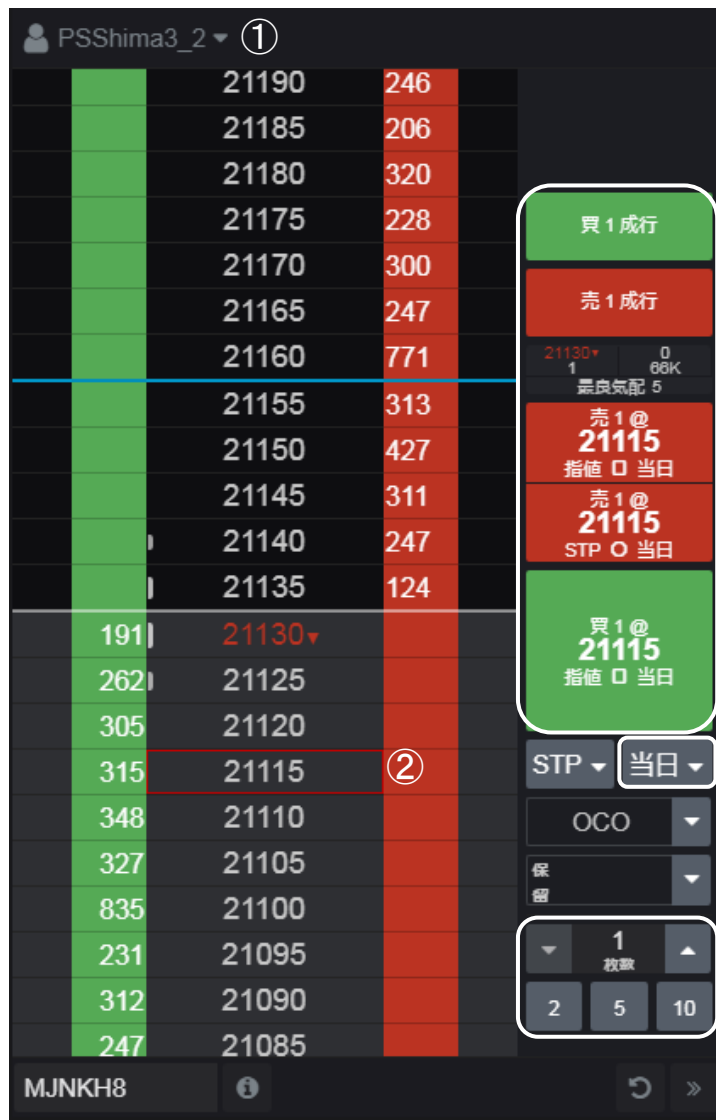
検索ボックス内にシンボルコードや商品名などを入力すると、それに見合った銘柄が候補として表示されます。対象のシンボルを選択しOKをクリックすると銘柄が追加されます。



銘柄	現在値	買	売	Δ前日比
TRUQ19 TOCOM RSS3 Rubber: August	204.3▲	204.1	204.4	-1.9

注文発注～板画面～

板画面を表示するには、レフトバーに表示されている「取引」またはタブの右側にある“+”を押し、板画面を選択します。



- ① 口座の選択をします
- ② 発注する価格をクリックします
- ③ 有効期限を選択します
- ④ 発注枚数を入力します
- ⑤ 注文の種類により、下記のように操作します

指値

指値と表示されているボタンを押します

成行

成行と表示されているボタンを押します

STOP

STPに設定した後、STPと表示されているボタンを押します

STOP Limit

STLに設定した後、STLと表示されているボタンを押します

OCO

OCOボタンを押した後に、売と買の注文を出し、OCOボタンを再度押します

保留(Park)

保留ボタンを押した後に、発注したい注文種類のボタンを押します

- ⑥ 注文確認画面が表示された場合は、発注を押します

板画面からの簡単発注

<簡単発注1.>

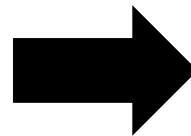
	21245	418	
	21240	475	
	21235	423	
	21230	560	
買STP	21225	378	売指値
	21220	367	
	21215	304	
	21210	210	
	21205	258	
	21200	334	

- ① 発注する価格を選択し、両側に表示される(買・売 指値/買・売 STP)の該当する方にドラッグ&ドロップをします
- ② 注文確認画面が表示された場合は、発注を押します

<簡単発注2.>

レフトバーの設定より、“板画面の買/売欄をクリックにて発注(確認画面付き)”を有効にすることにより、買/売欄をクリックすることで発注ができます。

	61.13	59	
	61.12	57	
	61.11	59	10
	61.10	25	
43			
67			
71	61.07		



注文の確認

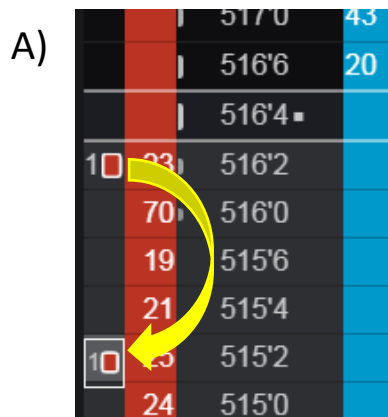
売 1 CLEG20 @ 61.11 指値 当日
Crude Light (Globex): February 2020
SIMDaichi (Spreader: PSDaichi) にて

発注 やめる

注文訂正

・ 板画面からの訂正

- A) 板画面上に表示されているワーキング注文をドラッグ & ドロップする
- B) もしくはワーキング注文をダブルクリックすると注文情報が表示され、訂正が可能です。



B)



・ ワーキング注文画面からの訂正

- ① ワーキング注文画面上に表示されている注文から該当する注文の鉛筆マーク(オレンジ枠)を選択します



- ② 訂正画面が表示されるので、訂正内容を入力し、“注文訂正”ボタンを押すと注文が訂正されます

注文取消

板画面からの取消方法(その1)

板画面上に表示されているワーキング注文を右クリックすると注文がキャンセルされます。

注:“板画面 右クリックで注文キャンセル”が有効に設定されている必要があります。

板画面からの取消方法(その2)

- ① 板画面上に表示されているワーキング注文をダブルクリックします。
- ② ×ボタンをクリックします



ワーキング注文画面からの取消方法

ワーキング注文画面上に表示されている注文から該当する注文の×マーク(オレンジ枠)をクリックします

ワーキング注文		約定注文	建玉: PSDa CQGsim		売買損益			
PSDaichi								
	口座	状態	銘柄	買/売	枚数	残枚数...	注文種類	注文値
	PSDaichi	ワーキ...	CLEU21	買	10	10	指値	70.56

注文発注～オーダーチケット～

オーダーチケットを表示する場合は、左側に表示されている取引またはタブの右側にある“+”を押し、オーダーチケットを選択します。



1. 口座の選択をします ①
2. 買または売と銘柄を選択します ②・③
3. 発注枚数と値段を選択します ④・⑤
4. 注文種類を選択し、Stop Limitの場合は、指値を選択します ⑦・⑧
5. 有効期限の選択をします ⑨・⑩
6. 注文の種類により、下記のように操作します

(指値)

指値と表示されているボタンを押します d

(成行)

成行と表示されているボタンを押します c

(STOP・STOP Limit)

STPまたはSTLに設定した後、STPまたはSTLと表示されているボタンを押します

dの指値の部分に、STPまたはSTLが表示されます

(保留(Park))

保留ボタン(⑥)を押した後に、発注したい注文種類のボタンを押します

7. 発注確認を行う場合は、発注ボタンを押します

注文情報の表示方法

注文情報を表示する場合は、レフトバーの「トレード」、またはタブの右側にある“+”を押し、注文・ワーキング注文・約定注文・キャンセル注文・保留注文から希望の注文情報を選択します。



口座	状態	枚数	残枚数 (...)	銘柄	注文値	平均約...	注文...	逆指値	...	発注時間	注文No.	ユーザー	約定時間	取消時
PSShima3...	取消済	買	1	TGDQ19	4383		指値	当日		0 10/15/1...	943649341	Yoohey		4:58:
PSShima3...	取消済	売	1	TBKEF19	72680		指値	当日		0 9:45:33 ...	947468594	Yoohey		9:51:
PSShima3...	取消済	買	1	TBKEF19	69180		指値	当日		0 9:45:33 ...	947498587	Yoohey		9:51:
PSShima3...	取消済	売	1	TBKEF...	72680		指値	当日		0 9:46:18 ...	947508589	Yoohey		9:51:

<画面の設定方法>

- ① 表示するアカウントを選択します(オレンジ枠)
- ② 表示するコラムの選択と表示位置を決めます(青枠)
右上に表示されている“:”を押し、コラムの管理を選択します

・コラムの位置変更

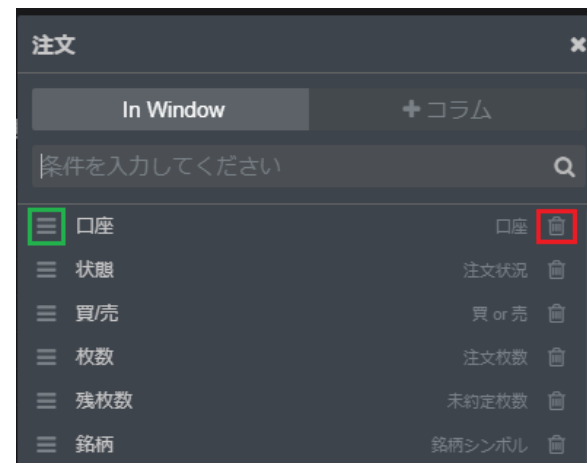
≡(緑枠)のマークをドラッグ & ドロップすることで、コラムの位置を変更できます。

・コラムの削除

ゴミ箱(赤枠)を選択します

・コラムの追加

“+コラム”タブを選択し、追加するコラムを選び、追加ボタンを押します



建玉情報の表示方法

建玉情報を表示する場合は、レフトバーの「トレード」、またはタブの右側にある“+”を押し、建玉照会を選択します。



口座	日付	銘柄↑	買(1)	売(2)	平均	通貨	評価損益	UPL	OTE	MVO	説明	ヘッジ
> PSShima3...		JY6Z18		1	0.0088...	USD	-18.75	0.00	-18.75	0.00	Japanese Yen (...)	
> PSShima3...		MJNKZ18		1	22130	JPY	1,000.00	0.00	1,000.00	0.00	Mini Nikkei 225:...	
> PSShima3...		ZNAZ18	1		22125	JPY	-5,000.00	0.00	-5,000.00	0.00	Nikkei 225 Inde...	

<画面の設定方法>

① 表示するアカウントを選択します(オレンジ枠)

② 表示するコラムの選択と表示位置を決めます(青枠)

右上に表示されている“?”を押し、コラムの管理を選択します

・コラムの位置変更

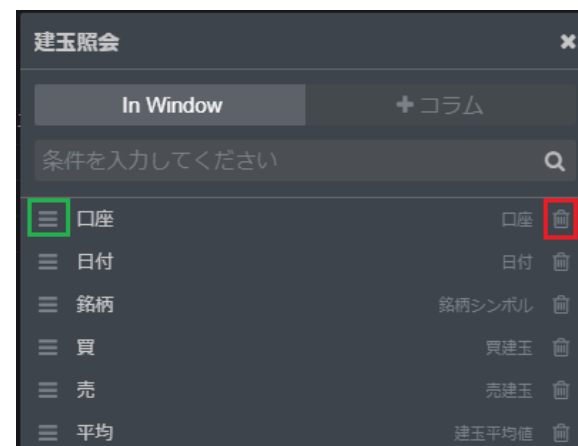
“≡”のマークをドラッグ & ドロップすることで、コラムの位置を変更できます。

・コラムの削除

ゴミ箱(赤枠)を選択します

・コラムの追加

“+コラム”タブを選択して、追加する項目を選んで追加ボタンを押します



口座情報の表示方法

口座情報を表示する場合は、レフトバーの「トレード」、またはタブの右側にある“+”を押し、口座情報を選択します。



	EUR	HKD	JPY	USD	合計 (USD)
残高	1,022,635.00	1,700.00	45,000.00	32,165,725.00	33,331,581.43
評価損益	0.00	0.00	-3,000.00	-25.00	-51.50
損益	0.00	0.00	0.00	0.00	0.00
評価損益+実損益	0.00	0.00	-3,000.00	-25.00	-51.50
前日残高	1,022,635.00	1,700.00	45,000.00	32,165,725.00	33,331,581.43
担保	0.00	0.00	0.00	0.00	0.00
NLV	1,022,635.00	1,700.00	42,000.00	32,165,700.00	33,331,529.93

<画面の設定方法>

- ① 表示するアカウントを選択します(オレンジ枠)
- ② 表示するコラムの選択と表示位置を決めます(ブルー枠)
右上に表示されている“:”を押し、行の管理を選択します

・コラムの位置変更

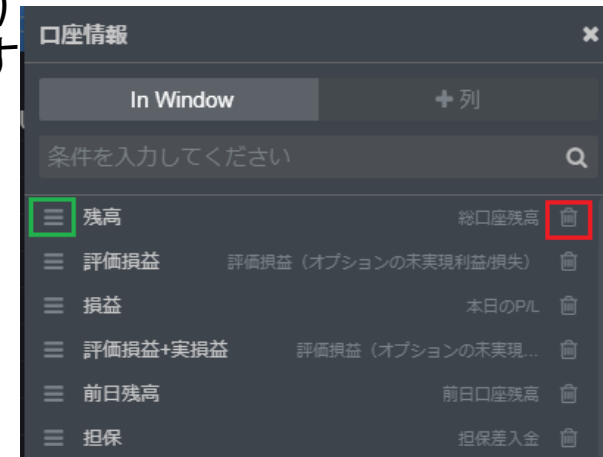
“≡”のマークをドラッグ & ドロップすることで、コラムの位置を変更できます。

・コラムの削除

ゴミ箱(赤枠)を選択します

・列の追加

“+コラム”タブを選択して、追加する項目を選んで追加ボタンを押します



チャートの表示方法

口座情報を表示する場合は、レフトバーの「チャート」、またはタブの右側にある「+」を押し、チャートの種類を選択します。



<チャートの設定方法>

・シンボル変更

赤枠の部分にシンボル(銘柄コード)を入力することで変更できます。

・時間足の変更

緑枠をクリックすると足の間隔を変更できます。カスタムを選択すると自由に間隔を設定できます。

・チャートの種類変更

黄枠を選択すると、チャートの種類を変更できます。

・表示本数の変更

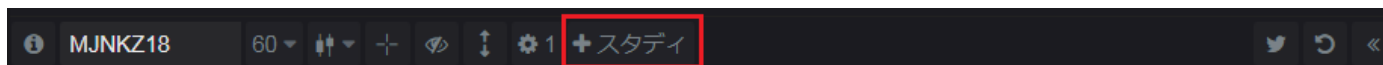
時間軸(ピンク枠)を左右にドラッグすると時間幅の拡大、縮小ができます。

・値段軸の変更

値段軸(青枠)を上下にドラッグすると値段幅の拡大、縮小ができます。

チャートへのスタディ追加方法

チャートにスタディを追加する場合は、下部に表示されている"+スタディ"(赤枠)をクリックし、設定画面よりご希望のスタディを追加してください。



<スタディの設定方法>

・スタディの追加

表示させるスタディを選択し、追加ボタンを押します。

・パラメータの変更

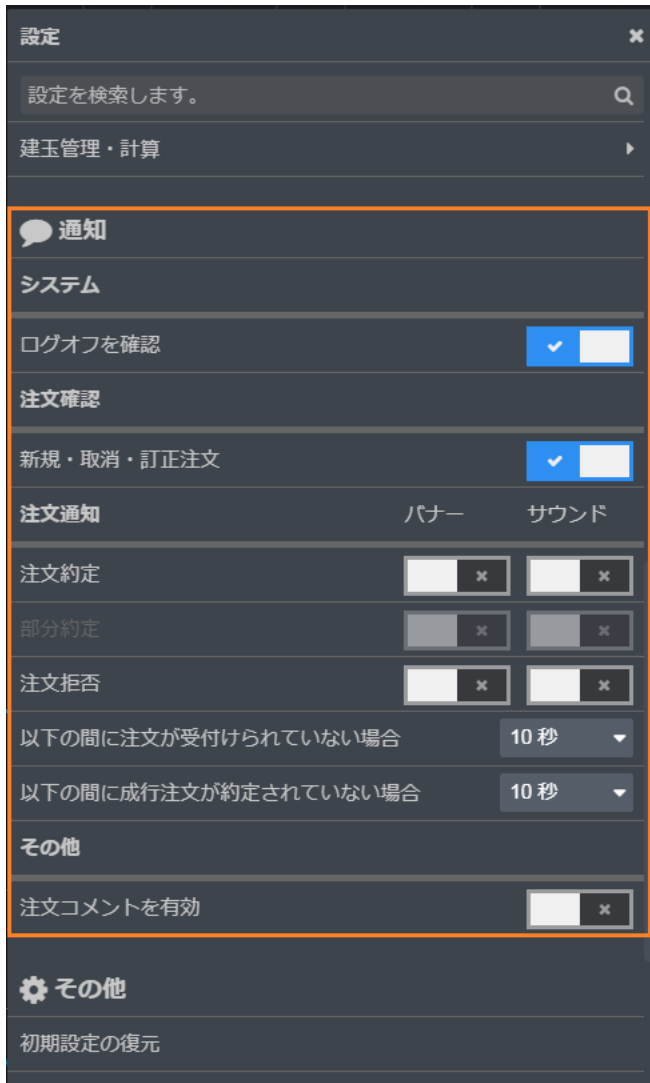
“チャート上”タブ内に表示されているスタディのギアアイコン(オレンジ枠)を選択するとパラメータの設定画面が表示され、各パラメータの変更が可能です

・スタディの削除

スタディに表示されている青枠を選択し、削除を選択するとチャートからスタディが削除されます。

確認画面・通知設定方法

注文発注時の確認画面や約定時の約定通知設定は、レフトバーの設定ボタンより行うことが可能です。



設定画面の通知の部分で注文確認・注文通知の設定を行うことができます。
設定がONになっている場合は、チェックマークが表示されます。

銘柄シンボルの入力

先物銘柄のシンボルは、下記3つのパートで構成されています。

<銘柄シンボル><限月コード><年>

例) JNKZ5 (日経225先物 2025年12月限)

限月は、月を表すコードでの入力または、ワイルドカード「??」にて何番限かを指定することができます。

<限月コード>

F 1月 G 2月 H 3月 J 4月 K 5月 M 6月 N 7月 Q 8月 U 9月 V 10月 X 11月 Z 12月

番限例) JNK?? (中心限月) JNK??1 (第一限月) JNK??2 (第二限月)

一年については、西暦の下1桁または2桁を入力することができます(例: Z5 or Z25)

オプション銘柄のシンボルは、4つのパートで構成されています。

<オプション>.<シンボル><限月コード><年><権利行使価格>

例) C.JNKZ2514750

オプションのコードはC(コール)もしくはP(プット)となります。

スプレッドシンボルの入力

スプレッド例) ZCES1Z5

<銘柄シンボル><レッグギャップ><限月コード><年>

レッグギャップとは限月間同士を指し引いた値になります。

第一限月をベースにした場合、この値が1であれば1つ離れた第二限月とのスプレッドであり、2であれば、第一限月と第三限月のスプレッドになります。

銘柄例) ZCE (CBOT コーン)

レッグギャップ) S 1

限月例) Z (12月)

年) 5 (2025年 1の桁の数字)

ギャップが1ですので、12月限の次の限月 > 3月限とのSCOになります。

スプレッドの種類や銘柄により、レッグギャップのアルファベットが変わります。

Reduced Tickスプレッドの場合 R 例) SIL COMEX銀

Reverse Calenderスプレッドの場合 W 例) JNK OSE日経225

Reduced Tickスプレッドとは

ストラテジーやアウトライトより小さい最小チックサイズのカレンダー・スプレッドです。

Reverse Calenderスプレッドとは

通常とは異なり、例えば期近の買、期先の売というように順序が逆となります。

銘柄リスト 1

<指数先物>

シンボル	名称	取引所
JNK	Nikkei 225	OSE
MJNK	Nikkei 225 Mini	
JTPX	TOPIX	
JMT	Mini TOPIX	
NIY	Nikkei 225 (Yen)	CME
ENQ	E-mini NASDAQ-100	
EP	E-Mini S&P 500	
YM	E-mini Dow (\$5)	CBOT
DSX	Euro STOXX 50	EUREX
DD	DAX Index	
QFA	FTSE 100 – Stnd Index	LIFFE
QGA	Long Gilt (CONNECT)	
QSA	Short Sterling (CONNECT)	
QNA	Euroswiss (CONNECT)	
QEA	EURIBOR (CONNECT)	
HSI	Hang Seng Index	HKFE
HHI	Hang Seng China Enterprise Index (HSCEI)	
ZNA	Nikkei 225 (Yen)	

<債券先物>

シンボル	名称	取引所
JGB	TSE 10 Year JGB	OSE
TUA	2yr US Treasury Note (Globex)	CBOT
FVA	5yr US Treasury Notes (Globex)	
TYA	10yr US Treasury Notes (Globex)	
USA	30yr US Treasury Bonds (Globex)	
ZQE	Fed Funds 30 Day (Globex)	EUREX
DG	Euro Schatz (2yr)	
DL	Euro BOBL (5yr)	
DB	Euro Bund (10yr)	SFE
HBS	90 Day Bank Accepted Bill	

<為替先物>

シンボル	名称	取引所
JEY	Euroyen (Tokyo)	TFX
EDA	Eurodollar (Globex)	CME
GE	Eurodollar (Option)	
JY6	Japanese Yen (Globex)	

銘柄リスト 2

<商品先物>

シンボル	名称	取引所	シンボル	名称	取引所
TGD	Gold	OSE	RBE	RBOB Gasoline(Globex)	NYMEX
TMG	Mini Gold		CLE	Crude Light (Globex)	
TPL	Platinum		NGE	Natural Gas (Globex)	
TPM	Mini Platinum		ZSE	Soybeans (Globex)	CBOT
TSL	Silver		ZWA	Wheat (Globex)	
TRU	RSS3 Rubber		ZCE	Corn (Globex)	
TGS	TOCOM Gasoline	TOCOM	QO	ICE Brent Crude	ICE EU
TCO	TOCOM Crude Oil		ET	ICE WTI Light Sweet Crude Oil	
TKR	TOCOM Kerosene		SBE	Sugar World #11 (ICE)	ICE US
TCGS	TOCOM Chukyo Gasoline		F.CN.SC	Medium Sour Crude Oil	INE
TCKR	TOCOM Chukyo Kerosene		F.CN.LU	Low-Sulfur Fuel Oil	
GCE	Gold (Globex)	COMEX	F.CN.P	RBD Palm Olein	DCE (Intl)
CPE	Copper (Globex)		F.CN.I	Iron Ore	
SIE	Silver (Globex)		FEF	TSI Iron Ore CFR China 62%	SGX
ALI	Aluminum (Globex)		ZFT	SICOM TSR 20	